

HARDWARE KIT

- 3 . Adhesive Pedestals
- 4 . 3M Anti-Abrasion Film Pads Large
- 4 . Clip Bodies
- 4 . \pm qBrackets
- 7 . Pins
- 7 . #6 x 5/8+ Flat Head Screws
- 3 . 3M Anti-Abrasion Film Pads Small
- 3 . Universal brackets
- 1 . Repositionable Tape Strip Sheet
- 1 . Alcohol Wipe

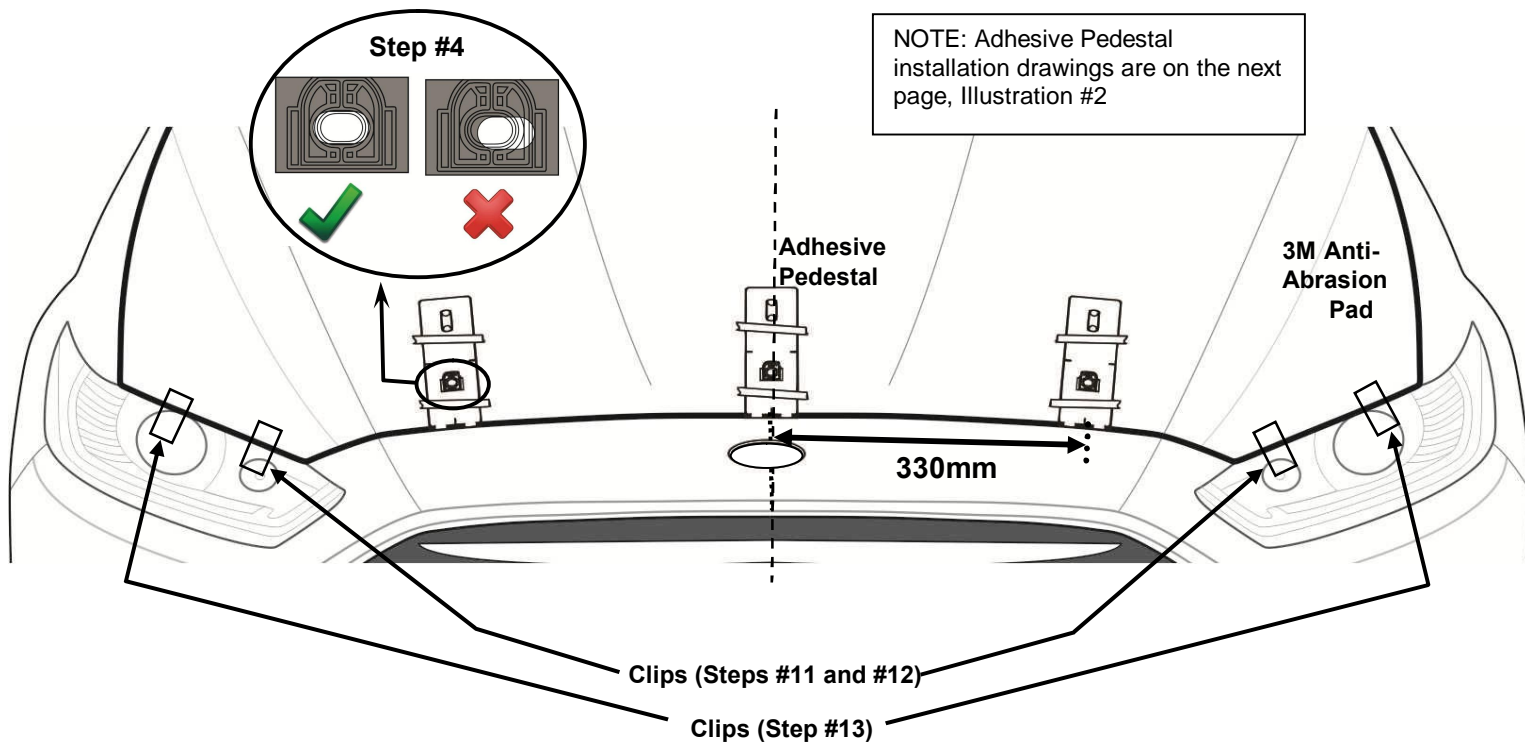
TOOLS REQUIRED

- 1 . Phillips Screwdriver # 2- Long shank
- 1 . Tape Measure
- 1 . Masking Tape



1. Ensure that the hood is clean and dry inside and out.
2. Using the tape measure and "How to find Centre" insert mark the center line of the hood.
3. Dry fit the pedestals using masking tape or the repositionable tape strips supplied to hold them in position. Use the center mark on the leading edge of the pedestal for accurate measuring. The fingers incorporated on the leading edge of the pedestal will help ensure the correct position relative to the hood edge. When correctly positioned the fingers should contact the leading edge of the hood. **See illustration #2**
4. Place the hood protector on the pedestals to confirm proper positioning. Ensure the holes in the protector align with those in the pedestals and confirm the protector is centered on the hood by measuring the overhang of the protector at both sides of the hood. The measurement should be the same on both sides +/- 2mm. If necessary, reposition the pedestals so all attachment positions are correct and the protector is well centered.
5. Outline the perimeter of the pedestals with masking tape to help final installation. Remove the pedestals and thoroughly clean the outlined area with the alcohol wiping pad. This will insure all wax, finger prints and oils are removed from the hood surface in the bonding area. Remove the protective backing from the adhesive on the pedestals, and install on the hood surface. After installation remove the masking tape and ~~wet~~ wet out+ the tape to the hood surface by applying pressure with your thumb around the surface of the pedestals.

Illustration #1 – Adhesive Pedestal and Clip Location



6. Start a #6 x 5/8 flat head screw into each pedestal a few turns. The tip of the screw must not protrude into the hole where the attachment pin will install later.

Note: Proper installation of the adhesive pedestal system requires the use of a #2 Phillips screwdriver, preferably with a long shaft. The shaft of the screwdriver needs to fit through the hole in the pedestal. Use of the correct screw driver will facilitate a trouble free installation. Do not attempt to use #1 or smaller Phillips screwdriver or any type of electric screwdriver. **See illustration#2 on next page.**

7. Peel and fold the small anti abrasion film pad in half over the hood edge between the fingers on the pedestal.
8. At all pedestal locations, push a universal metal mounting bracket over the hood edge on top of the anti abrasion pad installed previously. Ensure the bracket is fully engaged over the hood edge and the hole in the bracket is aligned with the hole in the pedestal.
9. Reinstall the hood protector on the hood resting on the three (3) large metal brackets; align the 3 center holes in the protector with the holes in the metal brackets. Insert a pin through the hole in the protector, through the metal bracket and into the pedestal.
10. Maintain slight pressure on the pin, to ensure proper seating of the components, while simultaneously tightening the screw approximately half way. This allows some movement of the part to accommodate the installation of the mounting hardware above the headlights.

Illustration #2 – Pedestal Installation Diagrams

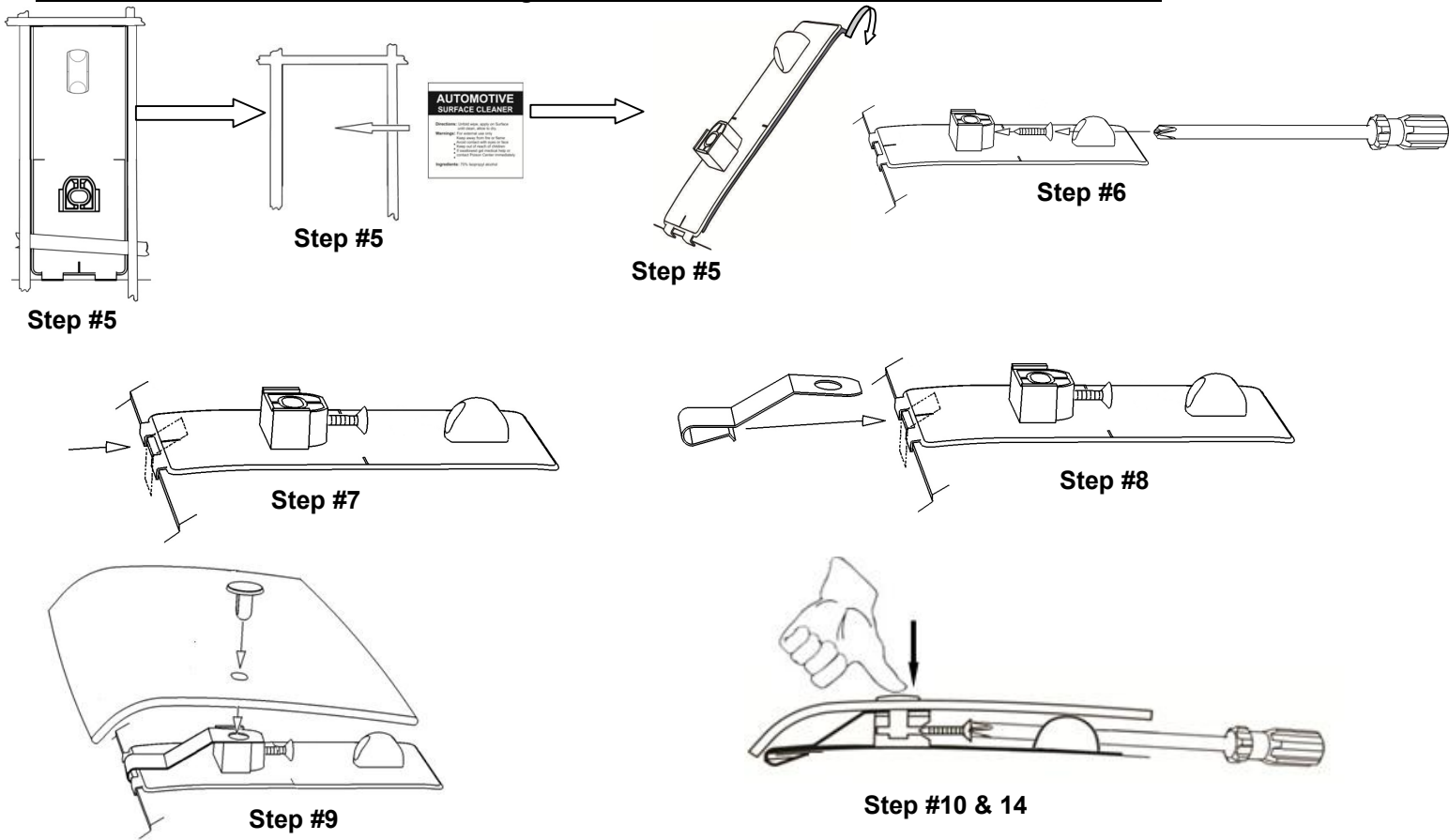
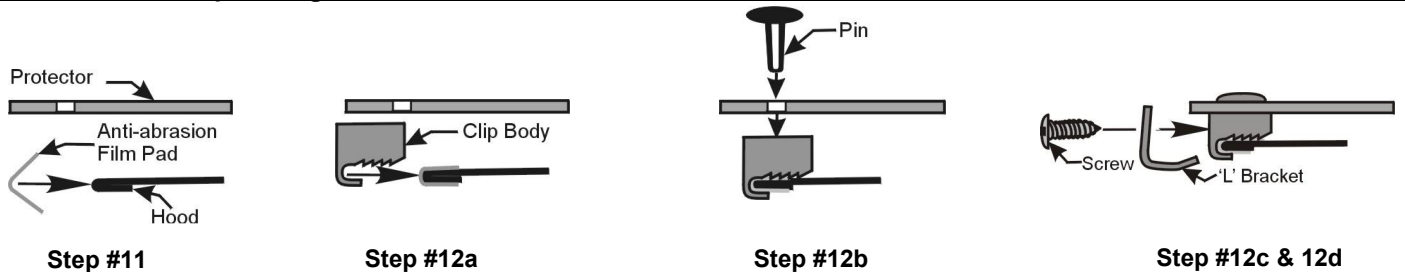


Illustration #3 – Clip Configuration – Patent No. 6,892,427



11. Peel and fold an anti-abrasion film pad in half over the edge of the hood underneath each of the two (2) inner holes in the protector. See Illustrations #1 & #3 – Step #11
12. a) Place a clip over each of the anti-abrasion film pads on the edge of the hood as shown below in *Illustration #3 – Step #12a*.
 b) Insert a pin through the protector into each of the clips, See *Illustration #3 – Step #12b*.
 c) Insert a #6 x 5/8" screw through an L bracket and into the clip. See *Illustration #3 – Step #12c & 12d*.
 d) Make sure all the components are well seated together; the protector is centered on the hood, and then tighten the screws into the clips.
13. **Repeat steps #11 and #12 for the other two (2) holes.**
14. Tighten the three centre adhesive pedestal assemblies.
15. On some vehicles it may be necessary to adjust the hood bumpers and/or latch for proper clearance.

Note: Do not pull on the protector when opening or closing the hood.

CAUTION: Do not expose the vehicle/hood protector to extreme environments (weather) or car washes for a 24 hour period following the installation to allow the adhesive pedestals sufficient time to reach full bond strength.

- Ensure hood surface is clean, dry, and surface temperature is above 15 deg C prior to starting installation
- Ensure no parts contact headlamps or grill
- Ensure all clips and fasteners are fully seated and engaged
- Ensure adhesive pedestals are fully adhered and wetted-out

CARE INSTRUCTIONS

Clean the protector with a mild soap and water solution or plastic cleaner only. Do not use chemicals or solvents. Periodically check to make sure the bumpers are in place and the protector is secure. Avoid using automatic car washes. Do not pull on protector when opening or closing the hood.

Thank you for purchasing a **FORM FIT** hood protector. Retain this sheet for care instructions and kit information.

Sachet des fixations

- 3 . Piédestaux adhésifs
- 4 . Tampons Film anti-abrasion grandes
- 4 . Corps d'agrafe
- 4 . Braquets en forme «L»
- 7 . Goupille
- 7 . #6 x 5/8 Vis à tête plate
- 3 . Tampons Film anti-abrasion Petit
- 3 . Étriers universels
- 1 . Band de ruban (repositionnable)
- 1 . Alcool essuyant des garnitures

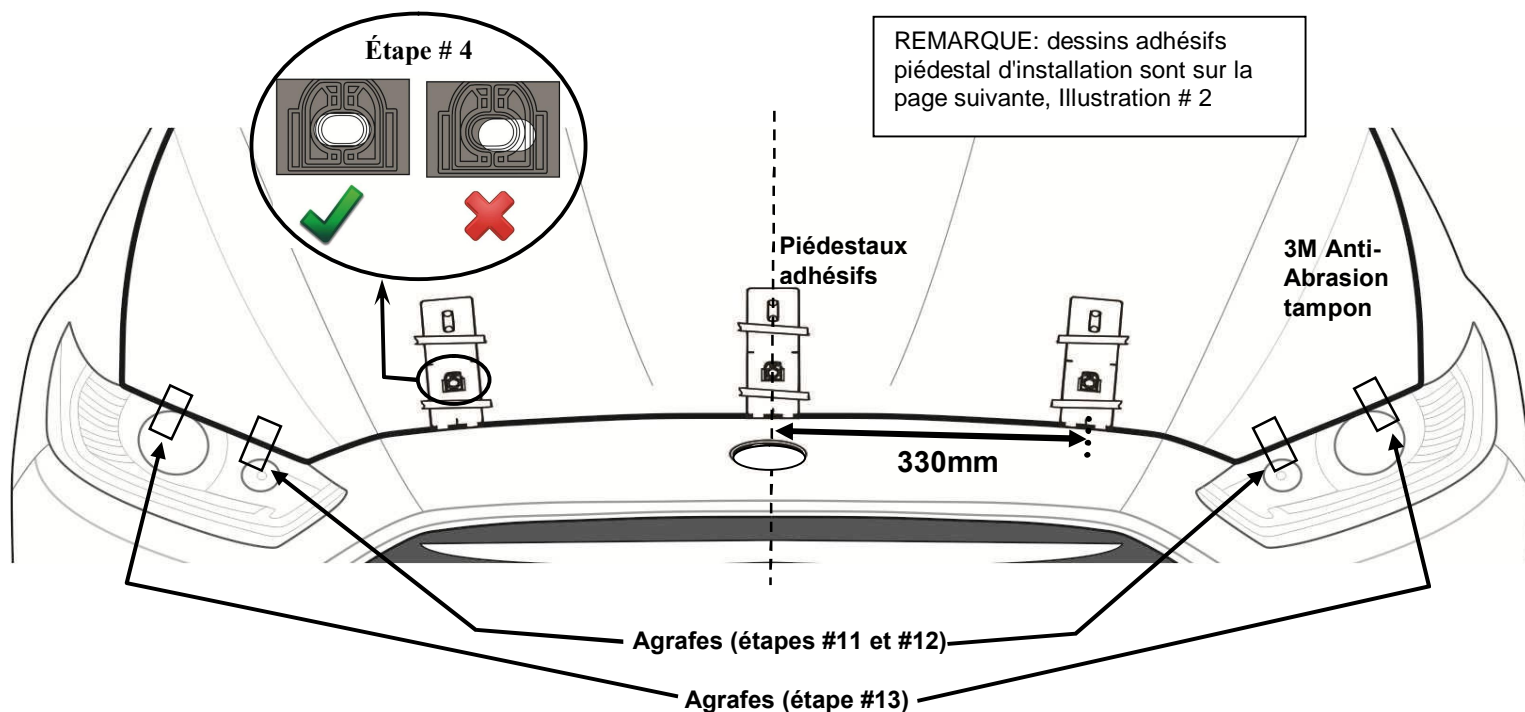
Outils requis

- 1 . Tournevis Phillips # 2 - longue jambe
- 1 . Ruban à mesurer
- 1 . Ruban



1. Assurez-vous que le capot est intérieur propre et sec et dehors.
2. En utilisant le ruban à mesurer et "Comment trouver Centre" insérer marquer la ligne centrale de la hotte.
3. Ajustez à sec les piédestaux en utilisant du ruban adhésif ou des bandes de ruban repositionnables fournis pour les maintenir en position. Utiliser la marque centrale sur le bord d'attaque de l'piédestal pour une mesure précise. Les doigts incorporés à la fine pointe du piédestal aidera à assurer la bonne position par rapport au bord capot. Lorsqu'il est correctement positionné les doigts doivent communiquer avec le bord d'attaque du capot. **Voir l'illustration n° 2**
4. Placez le protecteur de capot sur les piédestaux pour confirmer le positionnement approprié. Assurez que les trous dans le protecteur alignent avec ceux dans les piédestaux et confirmez le protecteur est porté sur le capot en mesurant le surplomb du protecteur sur les deux côtés du capot. La mesure devrait être la même des deux côtés +/- 2mm. Au besoin, remplacez les piédestaux ainsi toutes les positions d'attachement sont correctes et le protecteur est bien centré.
5. Décrivez le périmètre des piédestaux avec du ruban pour aider l'installation finale. Enlevez les piédestaux et nettoyez complètement le secteur décrit avec de l'alcool essuyant la garniture. Ceci s'assurera que toutes les cires, empreintes digitales et huiles sont enlevées de la surface de capot dans le secteur de liaison. Enlevez le support protecteur de l'adhésif sur les piédestaux, et l'installez sur la surface de capot. Après l'installation enlève le ruban et « mouillez dehors » la bande sur la surface de capot en appliquant la pression avec votre pouce autour de la surface des piédestaux.

Illustration n°1 - Socle adhésif et du plan-séquence Lieu



6. Engagez un #6 X 5/8 vis principale plate dans chaque piédestal quelques tours. Le bout de la vis ne doit pas dépasser dans le trou où la goupille d'attachement installera plus tard.

Note : L'installation appropriée du système adhésif de piédestal exige l'utilisation d'un tournevis #2 Phillips, de préférence avec un long axe. L'axe du tournevis doit s'adapter par le trou dans le piédestal. L'utilisation du tournevis correct facilitera une installation sans panne. N'essayez pas d'employer #1 ou plus petit tournevis Phillips ou aucun type de tournevis électrique. **Voir l'illustration#2 de la page suivante.**

7. Peler et plier la petite semelle anti abrasion du film de moitié sur le bord hotte entre les doigts sur le piédestal.
8. Dans tous les lieux socle, appuyez sur un support métallique de montage universel sur le bord capot sur le dessus du tampon anti abrasion installé précédemment. Assurer le support est complètement engagé sur le bord du capot et le trou dans le support est aligné avec le trou dans le socle.
9. Réinstaller le capot protecteur sur le capot repose sur les trois (3) supports métalliques de grande taille; aligner les trous centraux 3 dans le dispositif de protection avec les trous des supports métalliques. Insérer une broche dans le trou de la protection, à travers le support métallique et dans le socle.
10. Maintenir une légère pression sur la tige, pour assurer un bon positionnement des composants, tout en serrant la vis de façon à peu près moitié. Ce qui permet un certain mouvement de la pièce pour permettre l'installation de la quincaillerie de montage au-dessus des phares.

Illustration n°2 - Endroit et alignement de piédestal

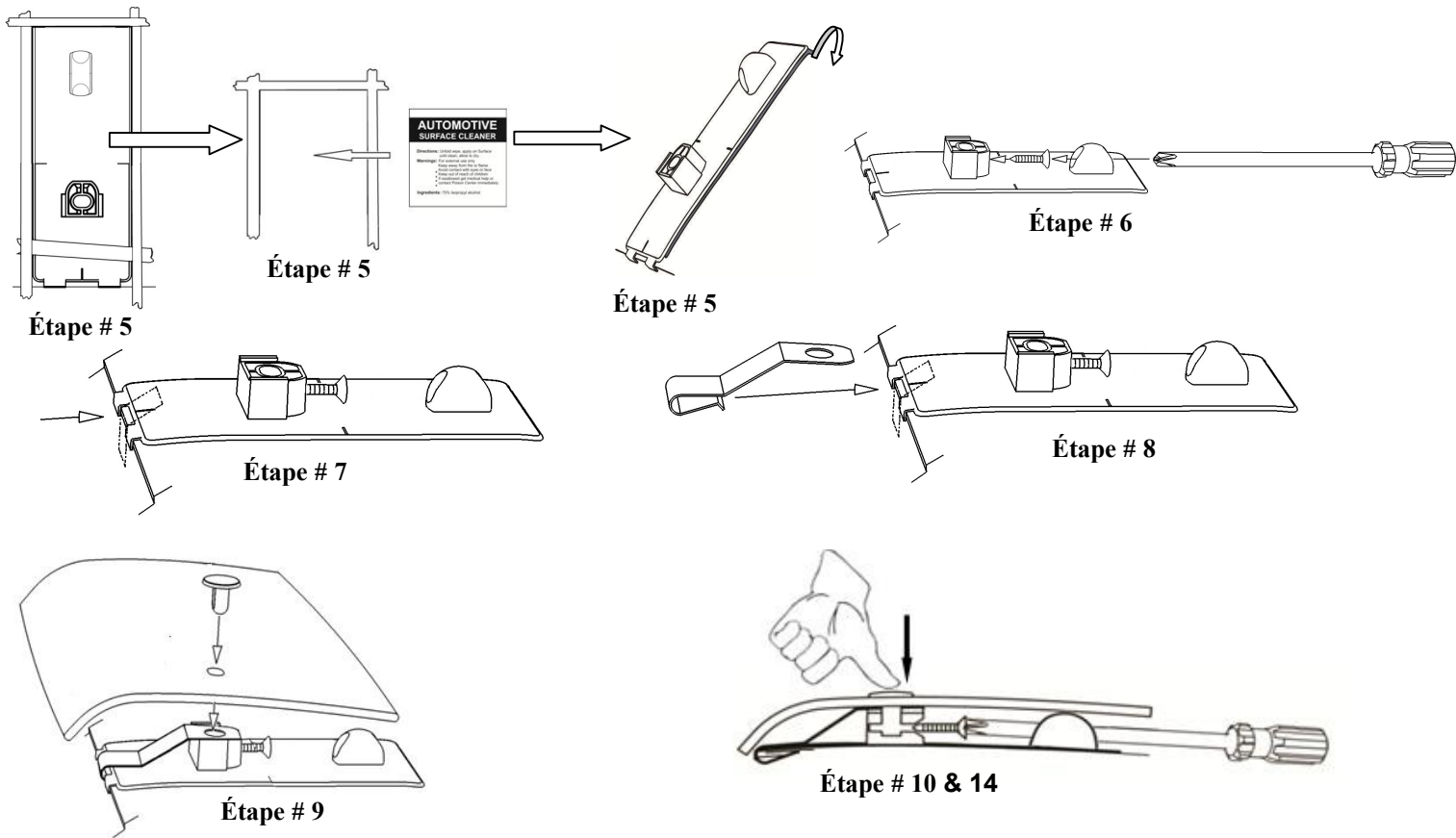
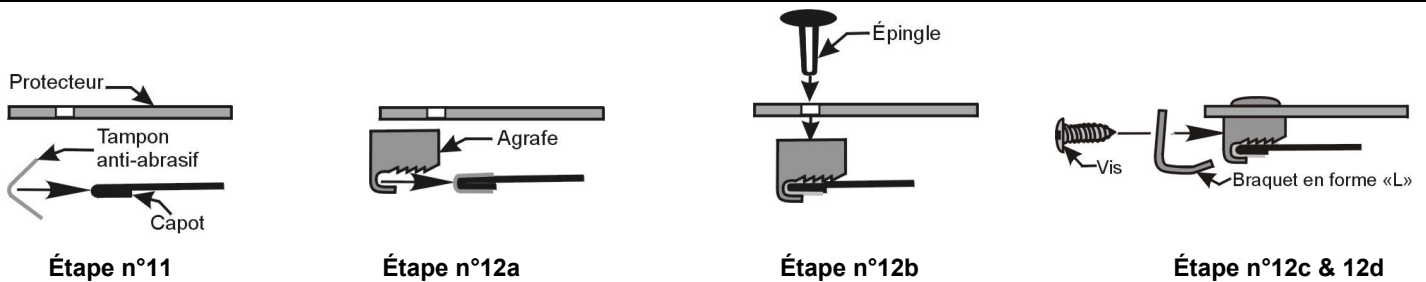


Illustration n°3 - Configuration de l'agrafe – No de brevet : 6,892,427



11. Épluchez et pliez une garniture antiabrasion de film dans la moitié au-dessus du bord du capot sous chacun des deux (2) trous intérieurs dans le protecteur. Voir les illustrations #1 & #3 . Étape #11.
12. a) Placez une agrafe au-dessus de chacune des garnitures antiabrasion de film sur le bord du capot comme montré ci-dessous dans l'illustration #3 . l'étape #12a.
b) Passez une goupille dans le protecteur dans chacune des agrafes, voyez l'illustration #3 . l'étape #12b.
c) Insérer une vis (n°6 x 5/8 po.) au travers du braquet en forme « L » et dans l'agrafe. Voir l'illustration n°3 . étape #12c et #12d.
d) Assurez-vous que tous les composants sont bien posés ensemble ; le protecteur est porté sur le capot, et puis serrez les vis dans les agrafes.
13. **Répétez les étapes #11 et #12 pour les deux autres (2) trous.**
14. Serrez les trois assemblées centre piédestal adhésives.
15. Sur quelques véhicules il peut être nécessaire d'ajuster les butoirs et/ou le verrou de capot au dégageant approprié.

Note : Ne tirez pas sur le protecteur en ouvrant ou en fermant le capot.

ATTENTION: Ne pas exposer le protecteur véhicule / capot pour environnements extrêmes (température) ou les lave-autos pour une période de 24 heures après l'installation pour permettre aux socles adhésifs suffisamment de temps pour atteindre l'adhérence complète.

- ~ S'assurer que la surface hotte est propre, sèche, et la température de surface est supérieure à 15 ° C avant de commencer l'installation
- ~ Assurez-vous qu'aucune des pièces phares de contact ou grill
- ~ S'assurer que tous les clips et attaches sont bien en place et engagés
- ~ S'assurer que les socles adhésifs sont pleinement respectées et mouillé-sur

INSTRUCTIONS DE SOIN

Nettoyez le protecteur avec un décapant doux de savon et de solution ou de plastique de l'eau seulement. N'employez pas les produits chimiques ou les dissolvants. Vérifiez périodiquement pour s'assurer que les bumpons sont en place et le protecteur est bloqué. Évitez d'employer les lavages de voiture automatiques. Ne tirez pas sur le protecteur en ouvrant ou en fermant le capot.